

## FULL-BODY-ETIKETT

Tipos de Etiquetado de Cuerpo Completo (Imágenes 1 a 6)

La etiqueta de cuerpo completo es una película especial en la que imprimimos su diseño en 4 o 5 colores (CMYK + blanco parcial). La película se adhiere al borde superior de la lata como una segunda piel. Este proceso también permite el diseño de la zona cónica de la lata. Ofrece la ventaja de diseños fotorrealistas. También puede elegir entre un acabado mate o brillante. La etiqueta de cuerpo completo no tiene nada que envidiar a una lata barnizada, lo que garantiza un aspecto profesional.

La ilustración le ayudará a decidir qué opción de etiquetado elegir. ¡Las seis variantes se crearon a partir del mismo archivo de impresión!

### FIGURA 1 – Cuerpo entero sobre película blanca, cuatricromía, brillante

La película blanca hace que los colores parezcan saturados, mientras que la lata de aluminio plateada queda completamente cubierta. Dado que el "blanco" sobre "blanco" no está impreso, todo lo que se ve como "blanco" en la pantalla se ve blanco. La película tiene un acabado de celofán brillante.

### FIGURA 2 – Cuerpo entero sobre película blanca, cuatricromía, mate

La película blanca hace que los colores parezcan saturados, mientras que la lata de aluminio plateada queda completamente cubierta. Dado que el "blanco" sobre "blanco" no está impreso, todo lo que se ve como "blanco" en la pantalla se ve blanco. La película tiene un acabado de celofán mate.

### FIGURA 3 – Cuerpo entero sobre película transparente, cuatricromía, brillante

La película transparente permite que la lata de aluminio plateada brille a través de ella, y los colores impresos parecen metálicos. Los elementos que se ven como "blancos" en la pantalla, que están impresos en color papel, no se imprimirán; La lata de aluminio se transparenta: se conserva el aspecto de aluminio plateado y las tintas de impresión tienen un aspecto metálico. La película tiene un acabado de celofán mate.

### FIGURA 4 – Cuerpo completo sobre película transparente, 4 colores, mate

La película transparente permite que la lata de aluminio plateado se transparenta y las tintas de impresión tienen un aspecto metálico. Los elementos que se ven como "blancos" en la pantalla, impresos en color papel, no se imprimirán; la lata de aluminio se transparenta: se conserva el aspecto de aluminio plateado y las tintas de impresión tienen un aspecto metálico. La película tiene un acabado de celofán mate.

### FIGURA 5 – Cuerpo completo sobre película transparente, 5 colores (CMYK + blanco parcial), brillante

La película transparente permite que la lata de aluminio plateado se transparenta y las tintas de impresión tienen un aspecto metálico. Los elementos creados con el color directo "blanco" se imprimen por detrás o por encima con blanco opaco; la lata de aluminio no se transparenta en estas zonas. En las áreas restantes, se conserva el aspecto de aluminio plateado de la lata y las tintas de impresión tienen un aspecto metálico. La película se recubrió con una capa de celofán brillante.

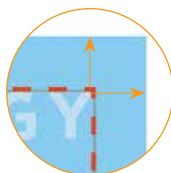
### FIGURA 6 – Cuerpo completo sobre película transparente, 5 colores (CMYK + blanco parcial), mate

La película transparente permite que la lata de aluminio plateado brille a través de ella y las tintas de impresión tienen un aspecto metálico. Los elementos creados con el color directo "blanco" se imprimen por detrás o se sobreimprimen con blanco opaco; la lata de aluminio no se transparenta en estas zonas. En las áreas restantes, se conserva el aspecto de aluminio plateado de la lata y las tintas de impresión tienen un aspecto metálico. La película se recubrió con una capa de celofán mate.





- A** Formato final
- B** Información obligatoria y código EAN
- C** Área de superposición
- D** Área de visualización frontal
- E** Margen de seguridad desde el borde
- F** Sangrado de 2 mm en todos los lados Formato de datos: 175 x 131 mm



#### ¡ATENCIÓN!

Debido a razones de producción, pueden aparecer finas rayas en los bordes del área de visualización frontal durante el procesamiento. La identificación de la lata puede verse debajo de la etiqueta.

#### INFORMACIÓN OBLIGATORIA Y CÓDIGO EAN (B)

La posición y el contenido deben mantenerse sin cambios.

#### ÁREA CUBIERTA (C)

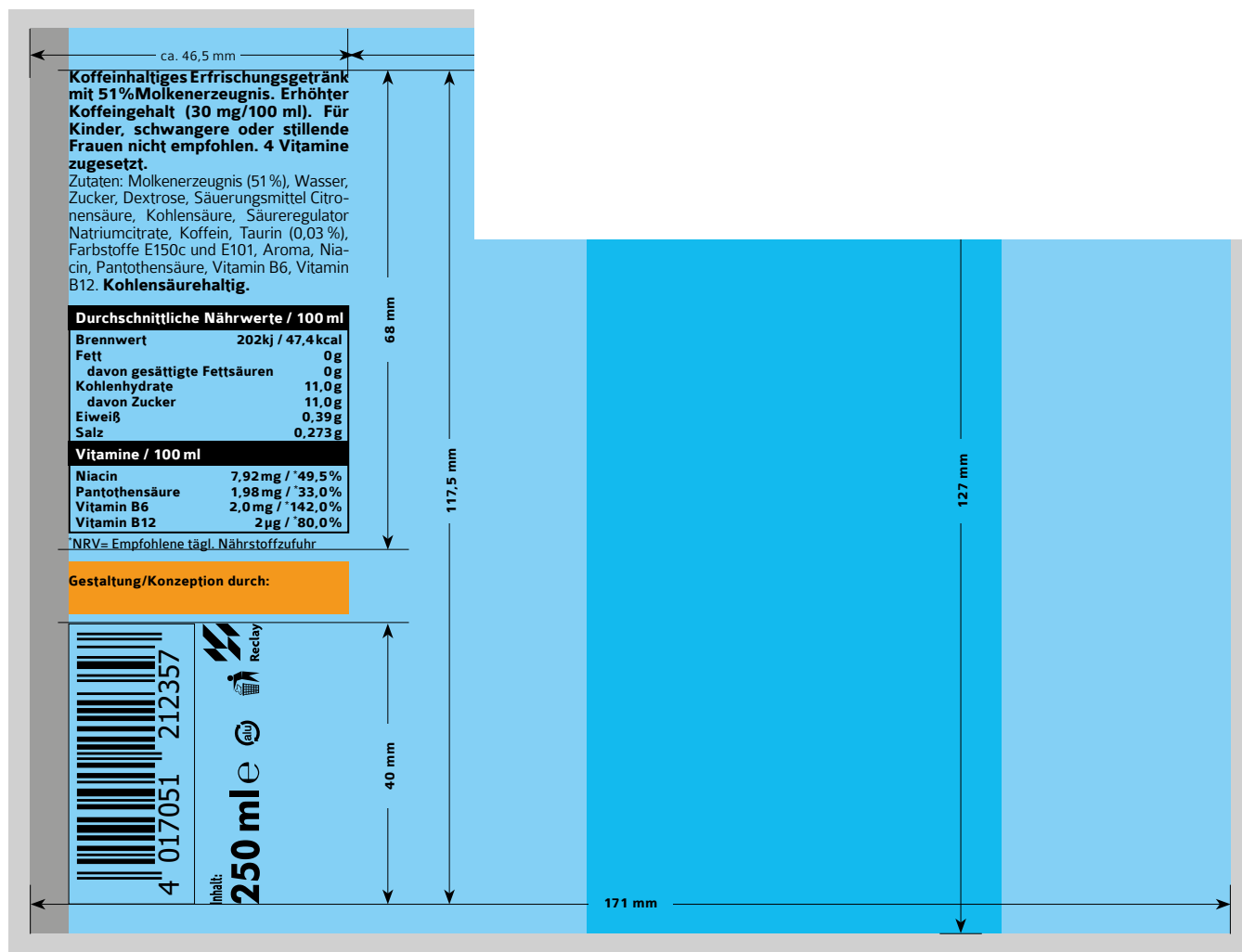
El área no es visible y se cubrirá (ancho aproximado: 5 mm).

#### DISTANCIA DE SEGURIDAD AL BORDE (E)

Al menos 2 mm.

Zeichnungen sind nicht maßstabsgetreu

Los archivos de plantilla que necesita están disponibles para descargar como archivos PDF/X-3 en nuestro sitio web.  
Al guardar su archivo, asegúrese de que el nombre del archivo incluya "Producto".



Zeichnungen sind nicht maßstabstreu

Esta área se pegará encima al cerrarla. Solo crea un fondo; no coloques texto, logotipos ni elementos importantes.

Dirección (opcional)

- Empresa
- Nombre, Apellidos
- Calle
- Código postal
- Ciudad

## PELIGRO

Necesitará un programa de maquetación.

Los programas de Office y de edición de imágenes no son adecuados para crear datos de impresión para este producto.

Inserte la plantilla en su archivo de diseño de la siguiente manera:

1. Cree un nuevo documento en Illustrator o InDesign con el tamaño correcto (171 x 127 mm) + 2 mm de sangrado. Asegúrese también de que el modo de color sea CMYK.
2. En Archivo/Colocar, seleccione la plantilla y marque la casilla "Mostrar opciones de importación". Luego, haga clic en "Colocar".
3. En la ventana "Colocar PDF", seleccione "Recortar a = Sangrado".
4. Coloque la plantilla en la posición correcta del sangrado e inserte su diseño.

## NOTAS DE ATENCIÓN

### 1. Información obligatoria en la plantilla de impresión

De acuerdo con el Reglamento de Etiquetado de Alimentos (LMKV), estamos legalmente obligados a proporcionar información obligatoria en las latas de bebidas y los envases terminados que ofrecemos. La información obligatoria legalmente exigida se incluye en nuestras plantillas de impresión. Estas no pueden modificarse ni en contenido ni en gráficos, incluyendo altura, anchura, ubicación, tipo de letra ni tamaño. El texto debe ser claramente legible.

### 2. Prohibición de publicidad con información nutricional o relacionada con la salud

Usted tiene plena libertad e independencia en el diseño de su plantilla de impresión. No puede utilizar la denominada información nutricional o relacionada con la salud que pueda infringir normativas legales, como el Reglamento (UE) 1924/2006.

Por razones de protección del consumidor, cualquier información que pueda ser incomprensible, inexacta o engañosa, como "el alcohol te hace feliz y te libera",

pueda incitar al consumo excesivo de un alimento. Intentar consumir un alimento sugiriendo, directa o indirectamente, que una dieta equilibrada no aporta todos los nutrientes necesarios;

Provocar ansiedad en el consumidor haciendo referencia a cambios en las funciones corporales, como: "Esta bebida ayuda a combatir la obesidad".

#### 2.1 ¿Por qué se utilizan afirmaciones nutricionales?

Las afirmaciones nutricionales son afirmaciones que, explícita o indirectamente, sugieren o expresan que la bebida tiene ciertas propiedades nutricionales. Estas afirmaciones pueden ser, por ejemplo, "bajo en grasa", "light" o "sin azúcar". Dichas afirmaciones nutricionales no pueden modificarse ni utilizarse.

#### 2.2 ¿Qué es una afirmación sobre la salud?

Las afirmaciones sobre la salud son afirmaciones que, explícita o indirectamente, sugieren o expresan una relación entre los alimentos, sus ingredientes y la salud, como: "La taurina o la cafeína aumentan el rendimiento". Dichas afirmaciones sobre la salud no pueden utilizarse.

#### 2.3 Su confirmación de la conformidad de su obra de arte presentada

Al mismo tiempo que envía su obra de arte, usted confirma que no ha realizado cambios no autorizados del tipo descrito anteriormente, ni ha realizado cambios en la información obligatoria contenida en nuestra obra de arte, ni que existe ninguna distorsión en la información obligatoria proporcionada por nosotros. No revisaremos obras de arte, información ni cambios no autorizados. Si, contrariamente a sus garantías, ha realizado dichos cambios no autorizados en la obra de arte o si su obra de arte contiene información nutricional o relacionada con la salud no autorizada, por la presente nos indemniza plenamente frente a cualquier posible reclamación de indemnización contra terceros que surja o resulte del uso de una lata de bebida impresa de esta manera.

**Prepare sus datos de impresión según las especificaciones descritas aquí. No nos responsabilizamos del resultado de la impresión si no se cumplen estas especificaciones.**

**Nota sobre programas de maquetación:**

Se requiere un programa de maquetación que permita crear colores planos (p. ej., InDesign, Illustrator, QuarkXPress, Corel Draw, etc.).

Los programas de edición de imágenes y los programas de Office no son adecuados para crear datos de impresión para este producto.

**Formatos de archivo posibles**

Necesitamos sus datos de impresión en formato PDF/X-3 o como datos abiertos con todas las imágenes y fuentes vinculadas.

**Datos de programas de edición de imágenes**

Los datos creados en un programa de edición de imágenes como Photoshop deben enviarse como archivo PSD o TIF. También se aplica lo siguiente: acoplar a la capa de fondo, sin canales alfa ni trazados de recorte. Estos requisitos también se aplican a los archivos de Photoshop almacenados en un programa de maquetación.

Los archivos TIF deben guardarse sin comprimir; la disposición de píxeles debe estar intercalada.

Los archivos PDF deben cumplir con el estándar PDF/X-3:2002. La versión PDF debe ser 1.3 y no debe contener transparencias. Se debe seleccionar el aplanamiento de transparencia para que el texto y los vectores no se conviertan en datos de imagen.

(Predeterminado: alta calidad/resolución; la designación puede variar según el software). Además, no se permiten celdas con patrones de color ni patrones de mosaico, ni comentarios ni campos de formulario, ni cifrado (p. ej., protección con contraseña), ni comentarios OPI, ni curvas de transferencia. Especifique el tipo de salida. Además de los requisitos del estándar PDF/X-3:2002, todas las fuentes deben convertirse en contornos, el archivo no debe contener capas (excepto los archivos 5C) y las páginas PDF no deben contener rotaciones. Puede encontrar más información sobre PDF/X-3:2002 en [www.pdfx3.org](http://www.pdfx3.org).

**Resolución**

Mínimo 300 ppp, idealmente 356 ppp

**Color**

Modo de color: CMYK o escala de grises, 8 bits/canal

Cobertura máxima de tinta: 240 %

Cobertura mínima de tinta: Con una cobertura de tinta inferior al 10 %, el color de la impresión puede verse muy tenue. Por ejemplo, un 10 % de amarillo se ve más tenue que un 10 % de cian.

**Tamaños de fuente**

Evite tamaños de fuente inferiores a 6 puntos.

### Objetos negros y grises

El texto o las líneas deben crearse siempre en negro puro.

Ejemplo: Cian 0%, Magenta 0%, Amarillo 0%, Negro 60% o Cian 0%, Magenta 0%, Amarillo 0%, Negro 100%

El negro intenso, como Cian 40%, Magenta 0%, Amarillo 0%, Negro 100%, no se recomienda para texto y líneas, ya que puede generar imprecisiones. Para superficies negras, se puede lograr un negro intenso añadiendo otros componentes de color. Según sus preferencias, se pueden añadir otros componentes de color hasta alcanzar la cobertura de color máxima del producto.

### Grosos de línea

Las líneas positivas o los grosores de fuente (línea blanca) deben establecerse en al menos 1 punto (0,4 mm).

Las líneas negativas o los grosores de fuente (contorno de la línea/grosor de fuente blanco) deben establecerse en al menos 2 puntos (0,7 mm).

### Color directo (color sólido) "BLANCO" en la maquetación

También ofrecemos la opción de imprimir lámina transparente en 5 colores. Esto es ideal si desea conservar el aspecto metálico de la lata, a la vez que se muestran áreas, fuentes o líneas con colores intensos. En el modo CMYK puro, los elementos que aparecen en blanco en pantalla NO se imprimen y, por lo tanto, son transparentes en la lata. SOLO los elementos creados en el color sólido "Blanco" se imprimen en blanco (sin color) durante el proceso de impresión. Todos los elementos CMYK con fondo blanco opaco no se distorsionan con la lata plateada y se ven más intensos.

Si desea imprimir en 5 colores (CMYK + color directo blanco opaco) en su maquetación, especifique "Blanco" como color directo. No utilice blanco (color del papel = 0 / 0 / 0 / 0), sino cian al 30 % (30 / 0 / 0 / 0). El "Blanco" se reconoce automáticamente como blanco opaco durante el proceso de impresión. Cree todos los elementos con el color directo "Blanco" en una capa independiente en su programa de maquetación y configure estos elementos como "Sobreimprimir" (o "Multiplicar"). La capa con el color directo blanco opaco "Blanco" debe estar en la parte superior (Capa 1). Incluso se pueden aplicar efectos gráficos como degradados, sombras paralelas, transparencias, etc.

Para crear áreas CMYK, elementos gráficos o texto con un fondo blanco opaco, estos elementos deben colocarse en una capa independiente sobre la capa con el color directo "Blanco" y configurarse como "No sobreimprimir" (calado).

### Información adicional

Los gráficos, las imágenes de fondo, los colores o los degradados de color deben aplicarse para rellenar el formato (incluido el sangrado), ya que pueden producirse pequeñas tolerancias durante el corte del producto impreso debido a problemas de producción.

Sus archivos de impresión deben crearse en modo de color CMYK (no RGB); de lo contrario, la apariencia visual general podría verse alterada.

Utilice siempre imágenes de alta calidad para sus plantillas de impresión. La resolución debe ser de al menos 300 dpi en tamaño original; de lo contrario, el producto impreso puede aparecer pixelado.